

**MAZOWIECKI SZPITAL BRÓDNOWSKI**  
**W WARSZAWIE Sp. z o. o. 03-242 WARSZAWA,**  
**UL. KONDRATOWICZA 8**

[www.bip.brodnowski.pl](http://www.bip.brodnowski.pl)

FAX /22/ 326 58 34      DZIAŁ ZAMÓWIEŃ PUBLICZNYCH TEL. /22/ 326 53 53  
NIP 5242688913      REGON 141983460

Warszawa, dnia 19.10.2016 r.

**Dotyczy: postępowania o udzielenie zamówienia publicznego w trybie przetargu nieograniczonego na modernizacji Oddziału Położnictwa i Neonatologii Mazowieckiego Szpitala Bródnowskiego w Warszawie Sp. z o.o. MSB/PN/55/09/2016**

Zamawiający działając na podstawie art. 38 ust. 1, 2 i 4 ustawy z dnia 29.01.2004 Prawo zamówień publicznych (t.j. Dz. U. z 2015 r. poz. 2164 z późn. zm.) Mazowiecki Szpital Bródnowski w Warszawie Sp. z o.o. w załączeniu przesyła pytania Wykonawców wraz z odpowiedziami.

**Zestaw nr 1**

**Pytanie nr 1**

Czy Zamawiający przewiduje rozliczenie przedmiotu zamówienia fakturami częściowymi w okresach miesięcznych lub wynikających z harmonogramu?

**Odpowiedź:** Zamawiający przewiduje rozliczenie przedmiotu zamówienia fakturami częściowymi w okresach wynikających z harmonogramu. Zamawiający modyfikuje § 9 ust. 1 projektu umowy na następującą treść:

„1. Rozliczenie za wykonanie robót budowlanych stanowiących przedmiot umowy nastąpi na podstawie faktur przejściowych (zgodnie z procentowym zaawansowanie robót) w okresach wynikających z harmonogramu oraz faktury końcowej.”

**Pytanie nr 2**

Prosimy o udostępnienie informacji dotyczącej kontaktów do firm zajmujących się konserwacją instalacji teletechnicznych w obiekcie Szpitala Bródnowskiego.

**Odpowiedź:** Zamawiający nie przewiduje udostępniania takich informacji na obecnym etapie postępowania przetargowego.

**Zestaw nr 2**

**Pytanie nr 1**

W opisie technicznym do gazów medycznych (strona 3) zapisano, że istniejąca instalacja: „nie spełnia współczesnych wymagań, zaleca się jej demontaż na odcinkach od głównych przewodów dystrybucyjnych oraz wyposażenie jej w kompletny wymagany obecnymi przepisami osprzęt.”. W projekcie gazów medycznych brak rzutu piwnicy oraz w przedmiarze **brak demontaży istniejącej instalacji** wraz z montażem odpowiedniego osprzętu. Prosimy o przekazanie projektu rzutu piwnicy z zakresem prac do wykonania lub przekazanie przedmiaru robót lub określenie:

- długości rurociągów do demontażu dla poszczególnych średnic rur
- długość rurociągów do montażu dla poszczególnych średnic
- osprzęt wymagany do montażu (zawory, manometry, odwadniacze itp.).

**Odpowiedź:**

- długości rurociągów do demontażu dla poszczególnych średnic rur – przyjąć 70% długości rurociągów projektowanych,
- długości rurociągów do montażu dla poszczególnych średnic – zawarte w zał. Nr 1 do projektu i w przedmiarze,
- osprzęt wymagany do montażu – dowadnicze wykonać pod pionami, zawory i manometry opisane w projekcie – zespoły kontrolno – informacyjne.

### **Pytanie nr 2**

W przedmiarze gazów medycznych w **pozycjach od 6 do 10** ujęto „Izolację rurociągów”. Powołując się na Wydawnictwo Polskie Centrum Promocji Miedzi „Instalacje wodociągowe, ogrzewcze i gazowe z miedzi”, że: *„Rury z miedzi mogą być układane pod tynkiem, gdzie mają kontakt z wapnem i gipsem z zapraw budowlanych, bez stosowania ochrony przeciwkorozyjnej. Wyjątek stanowi przypadek, kiedy zaprawa pozostająca w kontakcie z rurą ma w składzie domieszki amonowe, np. dodatki opóźniające wiązanie lub dodatki przeciw zamarzaniu.”* zwracamy uwagę, że instalacje gazów medycznych (instalacje miedziane) prowadzone pod tynkiem nie wymagają dodatkowych izolacji. Prosimy o potwierdzenie, że w ofercie nie należy wyceniać izolacji rurociągów (np. przez wyzerowanie pozycji od 6 do 10).

**Odpowiedź:** Tak, należy wycenić.

### **Pytanie nr 3**

W przedmiarze instalacji gazów medycznych **brak złązek** (podstawa KNR 2-15 0606), **trójników** (podstawa KNR 2-15 0604) oraz **połączeń lutowanych** (podstawa KNR 2-15 0634). Prosimy o potwierdzenie, że w ofercie należy wycenić złączki, trójniki i połączenia lutowane zgodnie z projektem instalacji gazów medycznych.

**Odpowiedź:** Tak, należy wycenić.

### **Pytanie nr 4**

W przedmiarze gazów medycznych **brak robót budowlanych**. Prosimy o potwierdzenie, że w ofercie należy wycenić roboty budowlane tj.:

- Wykucie bruzd poziomych 1/4x1/2 ceg. w ścianach z cegieł na zaprawie cementowo-wapiennej
- Wykucie bruzd pionowych 1/4x1/2 ceg. w ścianach z cegieł na zaprawie cementowo-wapiennej
- Przebicie otworów w ścianach z cegieł o grubości 1/2 ceg. na zaprawie cementowo-wapiennej
- Przebicie otworów w ścianach z cegieł o grubości 2 ceg. na zaprawie wapiennej
- Przebicie otworów w stropie

**Odpowiedź:** Tak, należy wycenić **w zakresie niezbędnym do realizacji zadania.**

### **Pytanie nr 5**

W przedmiarze gazów medycznych **brak wszystkich prób** wymaganych normą **PN EN ISO 7396:1-2010**. Prosimy o potwierdzenie, że w ofercie należy wycenić także:

- próba wytrzymałości mechanicznej - pierwsze 30 m
- próba wytrzymałości mechanicznej - nast. 30 m
- próba na ciśnienie do 1.0 MPa - pierwsze 30 m
- próba na ciśnienie do 1.0 MPa - nast. 30 m
- próba krzyżowa i przeszkód w przepływie
- kontrola funkcjonowania punktów poboru
- sprawdzenie przepustowości instalacji
- sprawdzenie kontroli i awarii instalacji

- przedmuchiwanie instalacji i sprawdzenie na obecność zanieczyszczeń stałych
- napełnienie
- sprawdzenie tożsamości gazu

**Odpowiedź:** Należy wykonać wszystkie próby i kontrole niezbędne do uzyskania odbioru instalacji.

#### **Pytanie nr 6**

Na projekcie gazów medycznych **brak zewnętrznych sygnalizatorów** gazów medycznych na **Sali operacyjnej nr 1.01**. Prosimy o potwierdzenie, że w ofercie należy wycenić zewnętrzny sygnalizator SSGM dla Sali operacyjnej nr 1.01.

**Odpowiedź:** Tak, należy wycenić.

#### **Pytanie nr 7**

Czy kolumna anestezjologiczna i kolumna chirurgiczna do **Sali operacyjnej nr 1.01** jest przedmiotem zamówienia? Jeśli tak to prosimy o podanie wyposażenia technologicznego dla każdej z kolumn.

**Odpowiedź:** Kolumna anestezjologiczna i kolumna chirurgiczna do Sali operacyjnej nr 1.01 nie jest przedmiotem zamówienia.

#### **Pytanie nr 8**

Prosimy o potwierdzenie, że w **Sali operacyjnej nr 1.01** należy wykonać następujące podejścia instalacji gazów medycznych pod kolumny:

- kolumna anestezjologiczna: tlen, sprężone powietrze, próżnia, podtlenek azotu, odciąg gazów
- kolumna chirurgiczna: sprężone powietrze, próżnia.

**Odpowiedź:** Tak, należy wykonać.

#### **Pytanie nr 9**

Na projekcie gazów medycznych gazów medycznych sala pooperacyjna nr 1.10 powinna być odcinana przez osobną skrzynkę SZKG-3. Prosimy o potwierdzenie, że w ofercie należy wycenić dodatkową skrzynkę SZKG-3 dla **sali pooperacyjna nr 1.10** lub przynajmniej zewnętrzny sygnalizator SSGM w tej sali.

**Odpowiedź:** Należy wycenić zewnętrzny sygnalizator SSGM.

#### **Pytanie nr 10**

Na projekcie gazów medycznych **brak instalacji odciągu gazów poanestetycznych** na **Sali operacyjnej nr 1.01**. Prosimy o potwierdzenie, że w ofercie należy wycenić punkt odciągu w TPG wraz z wyprowadzeniem instalacji na zewnątrz przez ścianę na Sali operacyjnej nr 1.01.

**Odpowiedź:** Tak, należy wycenić.

#### **Pytanie nr 11**

W przedmiarze elektrycznym w **pozycji nr 25** znajduje się „Panel nadłóżkowy” w ilości 74 szt.

W przedmiarze gazów medycznych w **pozycji nr 12** znajduje się ”*Tablica podtynkowa poboru gazów medycznych (do dalszych decyzji, może być zastąpiona panelem nadłóżkowym zaopatrzenia medycznego). Przyjmuje się następująca łączna liczbę punktów poboru gazów w budynku: tlen medyczny – 138punktów, podtlenek azotu – 2 punkty, sprężone powietrze 5bar – 40punktów, próżnia – 89punktów. Czyli orientacyjnie należy przyjąć: 1 tablice TPG-P-7(20.2A.2V.AGSS), 38 tablic przykładowego typu TPG-P-3(O.A.V), 62 tablic przykładowego typu TPG-P-4(2O.A.V)*” w ilości 101 szt.

Na projekcie gazów medycznych znajdują się inne ilości punktów poborów niż wskazane w przedmiarze oraz inne rodzaje - np. na 3 piętrze występują Tablice poboru gazów (O.V) w ilości 33 szt.. Dodatkowo problem stanowi lokalizacja punktów poboru w niektórych pomieszczeniach ze względu na punkty w świetle okna, przeszklenia, między pomieszczeniami, zbyt dużą lub zbyt małą ilość punktów poboru w pomieszczeniach.

W związku z powyższym prosimy Zamawiającego o powtórne przeanalizowanie lokalizacji punktów poboru, rodzajów urządzeń, w którym mają one być montowane.

**Odpowiedź:** Zasilanie w gazy należy doprowadzić do paneli nadłóżkowych. W przypadku braku możliwości montażu paneli nadłóżkowych należy zapewnić alternatywne zasilenie np. w postaci mostów lub kolumn zasilających. Punkty zasilania gazu nie doprowadzone do paneli lokalizować w tablicach ściennych.

#### **Pytanie nr 12**

Na projekcie gazów medycznych **brak instalacji odciążu gazów poanestetycznych na Sali operacyjnej nr 1.01.** Prosimy o potwierdzenie, że w ofercie należy wycenić punkt odciążu w TPG wraz z wyprowadzeniem instalacji na zewnątrz przez ścianę na Sali operacyjnej nr 1.01.

**Odpowiedź:** Tak, należy wycenić.

### **Zestaw nr 3**

#### **Pytanie nr 1**

Prosimy o potwierdzenie, że zakres przetargu obejmuje wykonanie robót rozbiórkowych i wykonanie nowych aranżacji wewnętrznych bez ingerencji w konstrukcję budynku.

**Odpowiedź:** Zakres przetargu nie obejmuje zmian w istniejącej konstrukcji budynku. Projektowane otwory instalacyjne w stropie oraz montaż klapy oddymiającej na klatce schodowej nie powodują zmian w układzie konstrukcyjnym budynku.

#### **Pytanie nr 2**

Prosimy o potwierdzenie, że zakres przetargu nie obejmuje robót prowadzonych na zewnętrznych elementach budynku tj. elewacja, dach.

**Odpowiedź:** Roboty prowadzone na dachu budynku wynikają z projektowanych instalacji sanitarnych oraz montażu klapy oddymiającej nad istniejącą klatką schodową. Zakres ww. robót określono w części instalacji sanitarnej.

#### **Pytanie nr 3**

Prosimy o potwierdzenie, że wykonanie wycięcia otworu i obsadzenie klapy oddymiającej na klatce schodowej jest w zakresie przetargu. Jeżeli tak to prosimy o przesłanie projektu konstrukcji uwzględniającego technologię wykonania otworu, ewentualnych wzmocnień istniejącej konstrukcji stropodachu oraz detalu obsadzenia i izolacji klapy.

**Odpowiedź:** Tak, jest w zakresie przetargu. Do wyceny należy przyjąć wycięcie (metodą bezudarową) otworu w płycie żelbetowej nad klatką schodową o wym. 1 x 1 m oraz montaż systemowej klapy oddymiającej (Certyfikat Zgodności WE 1488-CPD-0151/W zgodnie z normą PN-EN 12101-2:200)

Spec. klapy oddymiającej:

- podstawa prosta o wysokości min. 300 mm, wykonana z blachy stalowej ocynkowanej o grubości 1,25 mm
- podstawa jest przystosowana do mocowania obróbki dachowej
- izolacja termiczna podstawy o standardowej grubości 40 mm z twardej wełny mineralnej
- dolna część podstawy wyposażona w obwodowy kołnierz o szerokości 100 mm przeznaczony do mocowania podstawy do konstrukcji dachu

- rodzaje wypełnienia skrzydła - płyta z poliwęglanu kanalikowego o grubości w przedziale 10 mm ÷ 25 mm.

#### **Pytanie nr 4**

Niski parter - Prosimy o potwierdzenie, że wykonanie otworu drzwiowego w osi 1/D-C jest w zakresie przetargu. Jeżeli tak to prosimy o przesłanie projektu konstrukcyjnego uwzględniającego technologię wykonania otworu, obsadzenia nadproża.

**Odpowiedź:** Tak, jest w zakresie przetargu. Dla potrzeb wyceny, należy przyjąć wykonanie otworu drzwiowego w istniejącej ścianie żelbetowej poprzez wycięcie go metodą bezударową oraz zabezpieczenie nadproża belkami stalowymi 2 x C160, połączonymi śrubami M16 co 40 cm.

Wytyczne do wykonania otworu:

1. Przed rozpoczęciem robót budowlanych należy bezwzględnie podstępować strop nad otworem, tak by możliwe było wykonanie bruzdy w murze nieobciążonym stropem.
2. Głębokość oparcia belek nadprożowych na murze - min. 20cm.
3. Niedopuszczalne jest stosowanie metod udarowych, otwór pod nadproże należy wyciąć piłą do betonu.

Dopuszcza się wykonanie otworu w inny sposób, stanowiący równoważne rozwiązanie dla przedstawionego.

#### **Pytanie nr 5**

Niski parter - Prosimy o potwierdzenie, że zamurowanie otworu w osi 1/C-B jest w zakresie przetargu. Jeżeli tak to prosimy o informację w jaki sposób wykończyć zamurowaną powierzchnię oraz jaki jest zakres wykończenia ściany w osi 1 od strony KOMUNIKACJI WEWNĘTRZNEJ.

**Odpowiedź:** Tak zamurowanie otworu jest w zakresie przetargu. Zamurowaną powierzchnię należy otynkować i 2-krotnie pomalować farbą akrylową w kolorze białym.

#### **Pytanie nr 6**

Wysoki parter – Prosimy o informację czy drzwi wejściowe z komunikacji do pomieszczeń nr 0.05, 0.19 oraz 0.20 (4szt)podlegają wymianie? Jeżeli tak to prosimy o specyfikację tych drzwi.

**Odpowiedź:** Drzwi do tych pomieszczeń podlegają wymianie: (0.05) - D5, (0.19) - D3, (0.20) - 2 x D4.

#### **Pytanie nr 7**

Wysoki parter – Prosimy o informację czy drzwi do szachtu elektrycznego przy szybie windowym należy ująć w wycenie?

**Odpowiedź:** Należy zastosować dowolne drzwiczki rewizyjne (zarówno dla szachtów sanitarnych jak i elektrycznych) spełniające wymóg EI60 o powierzchni zewnętrznej umożliwiającej osiągnięcie dowolnej kolorystyki wg RAL.

#### **Pytanie nr 8**

Na rzutach poszczególnych kondygnacji są drzwi o symbolu DS – brak specyfikacji tych drzwi. Prosimy o uzupełnienie.

**Odpowiedź:** Drzwi systemowe (z zamkopochwytem) razem ze ścianką z płyty laminowanej HPL gr. 10-15mm, wys. 2,00 m z prześwitem 15 cm nad posadzką. Kolorystyka: jasno szary wg RAL.

### **Pytanie nr 9**

Prosimy o informację z jakiego materiału i jak wykończone mają być drzwiczki rewizyjne 60x60cm szachów sanitarnych EI60?

**Odpowiedź:** Należy zastosować dowolne drzwiczki rewizyjne (zarówno dla szachtów sanitarnych jak i elektrycznych) spełniające wymóg EI60 o powierzchni zewnętrznej umożliwiającej osiągnięcie dowolnej kolorystyki wg RAL.

### **Pytanie nr 10**

Prosimy o informację czym należy się kierować przy wycenie drzwi; opisem drzwi w Opisie Technicznym czy rysunkami? Występują różnice w wymiarach drzwi w opisie i na rysunkach np. drzwi D3 w opisie o wym. 90x200 a na rzucie 2 piętra w POM. 2.21 mają wymiar 80x200.

**Odpowiedź:** Wymiary należy przyjąć z rzutu, natomiast opis pozostaje aktualny dla obu szerokości drzwi.

### **Pytanie nr 11**

Prosimy o informację jaki standard ISO powinno mieć wykończenie podłóg w poszczególnych pomieszczeniach budynku.

#### **Odpowiedź:**

1. Sala operacyjna, OIOM, sala pooperacyjna, gabinet USG, Pom. Elektryczne (NP25)  
Podłoga: wykładzina prądo - przewodząca + taśma miedziana odprowadzająca ładunki (uziemięcie)

- Typ wykładziny ISO 10581 - Prądoprzewodząca homogeniczna wykładzina winylowa. Typ I.

- Grubość warstwy użytkowej ISO 24340 (EN 429) 2.00mm

- Antypoślizgowość DIN 51130 R9 EN 13893  $\geq 0.30$

- Oddziaływanie kółek krzeseł ISO 4918 (EN 425) Brak uszkodzeń

- Izolacja elektryczna VDE 0100, Part 600  $R_i \leq 5 \times 10^4 \Omega$

- Właściwości elektrostatyczne EN 1815  $< 2kV$

- Odporność chemiczna ISO 26987 (EN 423) Bardzo dobra

- Odporność przeciw grzybom i bakteriom IOS 846: Część C

2. Ściany: Okładzina ścienna (+ kątowniki wewnętrzne i zewnętrzne zapobiegające pęknięciu okładziny na zagięciach)

- Grubość całkowita ISO 24346 - EN 428 2,00mm

- Stabilność wymiarów ISO 23999 - EN 434  $\leq 0.80 \%$

- Ognioodporność EN 13501-1

- Odporność na ścieranie EN 660-2

- Elektrostatyczność EN 1815  $\leq 2kV$

- Odporność na nacisk EN 259-2 / ASTM D 4226

- Odporność na zarysowania Sclerometer test: Doskonała Brak widocznych zarysowań

- Odporność na zmywanie gąbką EN 12956 Brak zmian w wyglądzie Odporność na szorowanie

- Wytrzymałość spawów EN 684  $> 250 N/50 mm$

- Odporność na plamy Odporność chemiczna ISO 26987 - EN 423

- Ochrona przeciskazeniowa EN 14644-1 ISO klasa 4/GMP klasa A

- Właściwości higieniczne - Nie powoduje rozprzestrzeniania się infekcji

3. Pomieszczenia mokre (sanitariaty)

- Typ wykładziny ISO 10581 Homogeniczne winylowe pokrycie podłogowe przeznaczone do pomieszczeń mokrych. Typ I.

- Grubość całkowita ISO 24346 (EN 428) - 2.50m

- Ścieralność EN 13845 załącznik D
- Antypoślizgowość DIN 51130 R10 EN 13893  $\geq 0.30$
- Właściwości elektrostatyczne EN 1815 ok. 1010  $\Omega$  EN 1081  $< 2kV$
- Odporność chemiczna ISO 26987 (EN 423) Bardzo dobra
- Odporność przeciw grzybom i bakteriom IOS 846: Część C

#### 4. Pozostałe pomieszczenia

- Typ wykładziny ISO 10581 Homogeniczne winylowe pokrycie podłogowe z odnawialną powłoką. Typ I.
- Grubość całkowita ISO 24346 (EN 428) 2.00mm
- Oddziaływanie kółek krzeseł ISO 4918 (EN 425) Brak uszkodzeń
- Właściwości elektrostatyczne EN 1815  $< 2kV$
- Odporność chemiczna ISO 26987 (EN 423) Bardzo dobra
- Odporność przeciw grzybom i bakteriom IOS 846: Część C
- Clean room test (sterylne pomieszczenia) ASTM F51/00 Klasa A ISO 14644-1 ISO Klasa 4
- Antypoślizgowość DIN 51130 R9 EN 13893  $\geq 0.3$

Klatka schodowa - na noski listwa kątowna z paskiem gumowym antypoślizgowym  
 We wszystkich pomieszczeniach gdzie będzie montowana wykładzina PCV należy zastosować listwę wyobleniową.

#### **Pytanie nr 12**

W opisie projektu technicznego – przetargowego na poziomie wysokiego Parteru w pomieszczeniach 032 (pokój ordynatora) i nr 033 (sekretariat) jest informacja, że nie będzie tam sufitu podwieszanego. Na rysunku rzutu wysokiego parteru w tych pomieszczeniach sufit podwieszany widnieje. Prosimy o wyjaśnienie.

**Odpowiedź:** Należy uwzględnić jak na rysunku rzutu.

#### **Pytanie nr 13**

Prosimy o informację, czy pomieszczenie 021 (komunikacja) na poziomie parteru wysokiego ma być odnowione w całości czy tylko do zakresu zaznaczonego na rzucie tego poziomu

**Odpowiedź:** Należy wykonać remont w zakresie oznaczonym na rysunku rzutu.

#### **Pytanie nr 14**

Prosimy o informację, czy w pomieszczeniach mokrych nr 0.07; 0.09; 0.10 na poziomie wysokiego parteru należy zastosować wywinięcie wykładziny na ścianę na wys. 2m (analogicznie jak na poziomie niskiego parteru), czy ściany w tych pomieszczeniach zostają tylko malowane.

**Odpowiedź:** Należy przyjąć wykonanie wykładziny na ścianie do wys. 2m, analogicznie jak w innych tego typu pomieszczeniach.

#### **Pytanie nr 15**

Zwracamy się o zmianę § 1 ust. 3 projektu umowy, który nakazuje wykonać przedmiot zamówienia zgodnie z przepisami obowiązującymi na dzień odbioru końcowego. Zwracamy uwagę, że dla potrzeb realizacji inwestycji obowiązującymi przepisami są przepisy obowiązujące w dniu złożenia wniosku o decyzję o pozwoleniu na budowę i w tym zakresie dokonywana jest weryfikacja przy ocenie zgodności wybudowanego obiektu z przepisami prawa.

**Odpowiedź:** Zamawiający modyfikuje § 1 ust. 3 projektu umowy na następującą treść:

„1. Przedmiot umowy musi być wykonany zgodnie z zasadami wiedzy technicznej i obowiązującymi w RP przepisami prawa powszechnie obowiązującego oraz normami technicznymi odnoszącymi się do przedmiotu umowy, w zakresie umożliwiającym użytkowanie przedmiotu umowy zgodnie z jego przeznaczeniem.”

#### **Pytanie nr 16**

Zwracamy się o zmianę § 1 ust. 4 projektu umowy poprzez usunięcie ostatniego fragmentu zdania o treści „lub wynikających ze zmian dokumentacji w zakresie niezbędnym do wykonania przewidzianych w umowie robót budowlanych”. Zwracamy uwagę, że nie ma możliwości uwzględnienia na dzień złożenia oferty zmian dokonanych w przyszłości w dokumentacji projektowej. Takie wymaganie stawiane wykonawcom jest niezgodne z przepisami prawa zamówień publicznych, ponieważ powoduje, że wykonawcy mają dokonać nieporównywalnych wycen, co w efekcie powinno prowadzić do unieważnienia takiego postępowania.

**Odpowiedź:** Zamawiający modyfikuje § 1 ust. 4 projektu na następującą treść:

„4. W razie wątpliwości poczytuje się, że Wykonawca podjął się wszystkich prac, niezbędnych do oddania przewidzianych w umowie robót budowlanych za wynagrodzeniem ustalonym na podstawie umowy, w tym również robót budowlanych wynikających z dokumentacji technicznej a nieujętych w niej w zakresie niezbędnym do wykonania przewidzianych w umowie robót budowlanych.”

#### **Pytanie nr 17**

W § 3 projektu umowy Zamawiający ustalił w projekcie umowy (oraz SIWZ) datę wykonania przedmiotu umowy jako „sztywną” datę kalendarzową. Wykonawca pragnie wskazać, iż na datę składania ofert nie jest Wykonawcy znany termin rozstrzygnięcia postępowania przetargowego ani termin zawarcia umowy w wyniku udzielenia zamówienia publicznego danemu Wykonawcy (poza terminem związania ofertą Zamawiający nie jest związany żadnymi innymi terminami). W związku z powyższym Wykonawca nie ma realnego wpływu na datę rozpoczęcia / wykonywania robót (nie jest pewne ile potrwa sama procedura przetargowa, która zależy m. in. od potencjalnych postępowań odwoławczych oraz działań po stronie Zamawiającego). Tak określony termin uniemożliwia Wykonawcom dokonanie precyzyjnej wyceny oraz oszacowania wszelkich ryzyk. W związku z powyższym Wykonawca zwraca się do Zamawiającego z wnioskiem o wprowadzenie zmiany w zakresie terminu wykonania, poprzez sformułowanie, iż przedmiot zamówienia / umowy zostanie zrealizowany w terminie określonej liczby miesięcy/ tygodni licząc od daty przekazania Wykonawcy terenu budowy.

**Odpowiedź:** Zamawiający nie zmienia postanowień projektu umowy w ww. zakresie.

#### **Pytanie nr 18**

Wykonawca zwraca się do Zamawiającego z wnioskiem zmianę zapisu w § 3 ust. 2 projektu umowy poprzez wskazanie, że za wykonanie przedmiotu umowy w terminie uznane będzie faktyczne zakończenie przez Wykonawcę wykonywania robót, tj. zgłoszenie Zamawiającemu gotowości do odbioru.

**Odpowiedź:** Zamawiający nie zmienia postanowień projektu umowy w ww. zakresie.

#### **Pytanie nr 19**



Prosimy o rezygnację z wymogu protokołu bez uwag / bezusterkowego, ponieważ wymóg jest nadmierny. Wykonawca zaznacza, iż art. 647 Kodeksu cywilnego stanowi o zobowiązaniu wykonawcy do oddania przewidzianego w umowie obiektu, wykonanego zgodnie z projektem i zasadami wiedzy technicznej a inwestor zobowiązuje się do odebrania obiektu i zapłaty umówionego wynagrodzenia. Wystąpienie usterek bądź wad w robotach w żadnym wypadku nie wpływa na niemożność zapłaty wynagrodzenia lub niemożność przeprowadzenia czynności odbiorowych z uwzględnieniem ewentualnych, zgłoszonych przez Zamawiającego nieprawidłowości.

**Odpowiedź:** Zamawiający nie zmienia postanowień projektu umowy w ww. zakresie.

#### **Pytanie nr 20**

Prosimy o wyjaśnienie, dlaczego Zamawiający w § 3 projektu umowy uzależnia przekazanie terenu budowy od uzgodnienia harmonogramu robót. Uzgodniony harmonogram nie jest warunkiem koniecznym dla rozpoczęcia realizacji zamówienia, a zatem jest to niezrozumiałe i w ocenie wykonawcy nieuzasadnione. Prosimy o rozważenia usunięcia tej zależności i wprowadzenie postanowienia o przekazaniu terenu budowy w terminie 3 dni od zawarcia umowy.

**Odpowiedź:** Zamawiający nie zmienia postanowień projektu umowy ww. zakresie, ponieważ na podstawie uzgodnionego harmonogramu Zamawiający będzie wiedział, które części terenu budowy oraz w jakich terminach należy przekazać Wykonawcy, taka wiedza jest Zamawiającemu niezbędna do właściwej organizacji pracy Szpitala.

#### **Pytanie nr 21**

Zwracamy się o usunięcie w § 4 ust. 5 pkt. 1 projektu umowy wymogu uzyskania decyzji do realizacji robót. Zwracamy uwagę, że zamówienia ma formułę wybuduj, a zatem to Zamawiający dostarcza dokumentację projektową oraz decyzje potrzebne do realizacji zamówienia, a obowiązkiem Wykonawcy jest z kolei prowadzenie robót w zgodzie z tymi dokumentami.

**Odpowiedź:** Zgłoszenie w trakcie procedowania. Zamawiający nie zmienia zapisów projektu umowy w ww. zakresie.

#### **Pytanie nr 22**

W przypadku odmowy, prosimy o jednoznaczne wskazanie, o jakich konkretnie decyzjach mowa jest w § 4 ust. 5 pkt. 1 projektu umowy, a których nie uzyskał zamawiający.

**Odpowiedź:** Zamawiający nie zmienia zapisów projektu umowy w ww. zakresie. Decyzje będzie uzyskiwał Zamawiający, jeśli wystąpi taka konieczność.

#### **Pytanie nr 23**

Prosimy o rezygnację z zakazu angażowania dalszych podwykonawców. Zwracamy bowiem uwagę, iż powszechnie spotykaną w procesie budowlanym praktyką jest posiłkowanie się wsparciem dodatkowych firm na część zakresów i uniemożliwianie tego powodują istotną komplikację całego procesu budowlanego i znacznie ogranicza krąg podwykonawców, których można zaangażować, co z uwagi na zmniejszona konkurencję ma niewątpliwy wpływ na koszty i tym samym cenę oferty.

**Odpowiedź:** Zamawiający dopuszcza możliwość zaangażowania dalszych podwykonawców, jednostopniowo, dla poszczególnych branż, wartość powyżej 100 000,00 zł. Patrz modyfikacja § 5 ust. 4 zdanie pierwsze projektu umowy.

#### **Pytanie nr 24**

Prosimy o obniżenie wymagania w zakresie polis wymaganych od podwykonawców do poziomu 30% wartości umowy podwykonawczej.

**Odpowiedź:** Zamawiający nie zmienia postanowień projektu umowy w ww. zakresie.

#### **Pytanie nr 25**

Prosimy o dodanie w 5-dniowym terminie na przedłożenie kopii zawartej umowy podwykonawczej określenia, że dotyczy to dni roboczych, stosownie do tego, jak jest to w odniesieniu do Zamawiającego. Zwracamy uwagę, że art. 143b ust. 5 i 8 ustawy PZP wskazują na termin 7 dniowy.

**Odpowiedź:** Zamawiający modyfikuje § 5 ust. 11 i 13 projektu umowy na następującą treść:

„11. Po akceptacji przez Zamawiającego wzoru umowy o podwykonawstwo, której przedmiotem są roboty budowlane, Wykonawca, podwykonawca takiego zamówienia przedkłada Zamawiającemu niezwłocznie, jednak nie później niż w terminie 7 dni od dnia zawarcia, potwierdzony za zgodność z oryginałem, przez przedkładającego, odpis zawartej umowy o podwykonawstwo wraz z zestawieniem ilości robót i ich wyceną oraz załączeniem odpisu z KRS lub CEIDG lub innych dokumentów potwierdzających umocowanie osób podpisanych na umowie ze strony podwykonawcy. Umowa o podwykonawstwo podpisana przez osoby bez stosownego umocowania jest nieważna i nieskuteczna wobec Zamawiającego.”

„13. Wykonawca zamówienia na roboty budowlane, podwykonawca takiego zamówienia przedkłada Zamawiającemu potwierdzony za zgodność z oryginałem, przez przedkładającego, odpis zawartej umowy o podwykonawstwo, której przedmiotem są dostawy lub usługi, w terminie 7 dni od dnia jej zawarcia.”

#### **Pytanie nr 26**

Prosimy o usunięcie w § 5 ustępu 14 pkt. 2 i 3. Ustawa prawo zamówień publicznych nie przewiduje możliwości rozszerzenia wymagań odnośnie umów podwykonawczych na dostawę lub usługę poza termin płatności.

**Odpowiedź:** Zamawiający nie zmienia postanowień projektu umowy w ww. zakresie.

#### **Pytanie nr 27**

Prosimy o poprawienie § 7 ust. 13 pkt. 3 lit. b) poprzez zmianę słów „za jednoczesnym obniżeniem odpowiednio wynagrodzenia Wykonawcy” na albo przyjąć wykonane roboty za jednoczesnym obniżeniem odpowiednio wynagrodzenia Wykonawcy”. Nie ma podstaw, aby jednocześnie oczekiwać, że Wykonawca poprawi roboty, a dodatkowo będzie miał pomniejszone wynagrodzenie. Jest to nadużycie pozycji zamawiającego i nieuzasadnione wzbogacenie dla zamawiającego.

**Odpowiedź:** Zamawiający modyfikuje § 7 ust. 13 pkt. 3 lit. b) projektu umowy na następującą treść:

„b) wady nienadające się do usunięcia, umożliwiające użytkowanie przedmiotu umowy zgodnie z przeznaczeniem – Zamawiający ma prawo odmówić przyjęcia fragmentu lub całości wykonanych robót za jednoczesnym obniżeniem odpowiednio wynagrodzenia Wykonawcy lub zażądać ponownego wykonania fragmentu lub całości robót,”

#### **Pytanie nr 28**

Zwracamy się o usunięcie w § 8 ustępu 5 jako sprzecznego z przepisami obowiązującego praw. Zwracamy uwagę, że to Zamawiający odpowiada za opis przedmiotu zamówienia i nie ma prawnego uzasadnienia przerwania tego na Wykonawcę. Krajowa Izba Odwoławcza

niejednokrotnie wypowiedziała się w tej kwestii i tak rażące przerzucenie na wykonawcę skutków finansowych błędów popełnionych przez Zamawiającego jest szczególnie rażące.

**Odpowiedź:** Zamawiający modyfikuje § 8 ust. 5 projektu umowy na następującą treść:

„5. Skutki finansowe jakichkolwiek błędów Wykonawcy podczas realizacji zamówienia obciążają Wykonawcę.”

**Pytanie nr 29**

Prosimy o potwierdzenie, że Zamawiający dopuszcza co miesięczne fakturowanie. W razie odmowy potwierdzenia powyższego, prosimy o wyjaśnienie, z jaką częstotliwością Zamawiający przewiduje dokonywanie odbiorów częściowych i tym samym częściowego fakturowania.

**Odpowiedź:** Zgodnie ze zmodyfikowanym § 9 ust. 1 projektu umowy.

**Pytanie nr 30**

Prosimy o potwierdzenie, że fakturowanie przejściowe będzie dokonywane w oparciu o procentowe zaawansowanie robót.

**Odpowiedź:** Tak, faktury przejściowe będą dokonywane w oparciu o procentowe zaawansowanie robót.

**Pytanie nr 31**

Wykonawca wnioskuję o zmianę zapisów w § 15 ust. 1 pkt.2 i 4 projektu umowy, poprzez zmianę sposobu naliczania kar umownych z „opóźnienia” na „zwłokę”. Pragniemy wskazać, iż zgodnie z przepisami kodeksu cywilnego, dłużnik obowiązany jest do naprawienia szkody wynikłej z niewykonania lub nienależytego wykonania zobowiązania, chyba że niewykonanie lub nienależyte wykonanie jest następstwem okoliczności, za które dłużnik odpowiedzialności nie ponosi (art. 471 KC) tj. gdy niewykonanie lub nienależyte wykonanie zobowiązania wynika z niezachowania przez dłużnika należytej staranności (art. 472 KC). Kara za niedotrzymanie terminu należy się w przypadku zwłoki dłużnika, a „dłużnik dopuszcza się zwłoki, gdy nie spełnia świadczenia w terminie... nie dotyczy to wypadku, gdy opóźnienie w spełnieniu świadczenia jest następstwem okoliczności za które dłużnik odpowiedzialności nie ponosi...” (art. 476 KC). W związku z powyższym Wykonawca wnioskuję o zmianę sposobu naliczania kar umownych, jak na wstępie pytania.

**Odpowiedź:** Zamawiający nie zmienia postanowień projektu umowy w ww. zakresie.

**Pytanie nr 32**

Zwracamy się o obniżenie kary przewidzianej w § 15 ust. 1 pkt. 8 projektu umowy, która obecnie jest nadmiernie wygórowana.

**Odpowiedź:** Zamawiający usuwa w § 15 ust. 1 pkt 8 projektu umowy.

**Pytanie nr 33**

Prosimy o wyjaśnienie różnicy pomiędzy podstawą naliczenia kary w § 15 ust. 1 pkt 5 a pkt.8.

**Odpowiedź:** Patrz odpowiedź na pytanie nr 32 powyżej.

**Pytanie nr 34**

Prosimy o potwierdzenie, że zmiana, o której mowa w § 18 ust. 2 pkt. 6 dotyczyć może zarówno terminu, jak i wynagrodzenia.

**Odpowiedź:** Zmiana, o której mowa w § 18 ust. 2 pkt. 6 dotyczy zmiany umowy w zakresie materiałów, parametrów technicznych, technologii wykonania robót budowlanych, sposobu i zakresu wykonania przedmiotu umowy.

**Pytanie nr 35**

Prosimy o wyjaśnienie PFU jako załącznika do umowy. Zamawiający nie przekazał PFU w ramach dokumentacji przetargowej. Ponadto z umowy nie wynika, jakoby był to kontrakt zaprojektuj i buduj.

**Odpowiedź:** Zamawiający usuwa załącznik nr 1 do umowy, tj. program funkcjonalno-użytkowy (PFU).

**Pytanie nr 36**

Prosimy o potwierdzenie, że w przypadku stwierdzenia błędów projektowych lub konieczności poprawienia dokumentacji projektowej, poprawienia dokona projektant na zlecenie Zamawiającego. Zwracamy uwagę, że Wykonawca nie jest projektantem.

**Odpowiedź:** Tak.

**Pytanie nr 37**

Prosimy o wyjaśnienie czy zamówienie będzie realizowane na podstawie pozwolenia na budowę czy na zgłoszenie. Prosimy o przekazanie ostatecznej decyzji o pozwoleniu na budowę/ewentualnie potwierdzenia, że roboty zostały skutecznie zgłoszone przez Zamawiającego i Wykonawca będzie mógł rozpocząć roboty niezwłocznie po zawarciu umowy z Zamawiającym.

**Odpowiedź:** Zgłoszenie w trakcie procedowania.

**Pytanie nr 38**

Czy materiały wykończeniowe dla ścian i posadzek w pomieszczeniach, gdzie sufitom podwieszonym nadano klasę czystości ISO 3,5,7 też mają spełniać ten warunek? Obecnie w przekazanych materiałach nie ma żadnej informacji na ten temat.

**Odpowiedź:** Tak, materiały zastosowane w poszczególnych pomieszczeniach muszą być zgodne z minimalną klasą dedykowaną dla projektowanych pomieszczeń.

**Pytanie nr 39**

W opisie arch. na str. 31 pom. 1.01 w wierszu wyposażenie stałe jest zapis o wyposażeniu Sali operacyjnej na podst. projektu technologicznego (nie ma go w przekazanym pakiecie dokumentów). Czy wyposażenie to podlega wycenie?

**Odpowiedź:** Nie podlega wycenie.

**Pytanie nr 40**

Stół do pielęgnacji niemowląt z umywalką i wanienką. Jakiego rodzaju to ma być mebel? Czy gotowy konkretnego producenta, czy robiony na zamówienie pod wymiar, czy po prostu wzmocniony blat z wpuszczaną umywalką i wanienką? Jakiej wielkości ma być umywalka/wanienka? Proszę o więcej szczegółów.

**Odpowiedź:** Przewidziano zastosowanie gotowych certyfikowanych stołów systemowych (modułowych), składających się z następujących modułów:

Dla potrzeb wyceny przewidziano:

1. Moduł umywalkowy dł.40 x sz.58 x wys.90cm
2. Moduł wanienkowy dł.80 x sz.58 x wys.90cm
3. Moduł przewijakowy dł.70 x sz.58 x wys.90cm

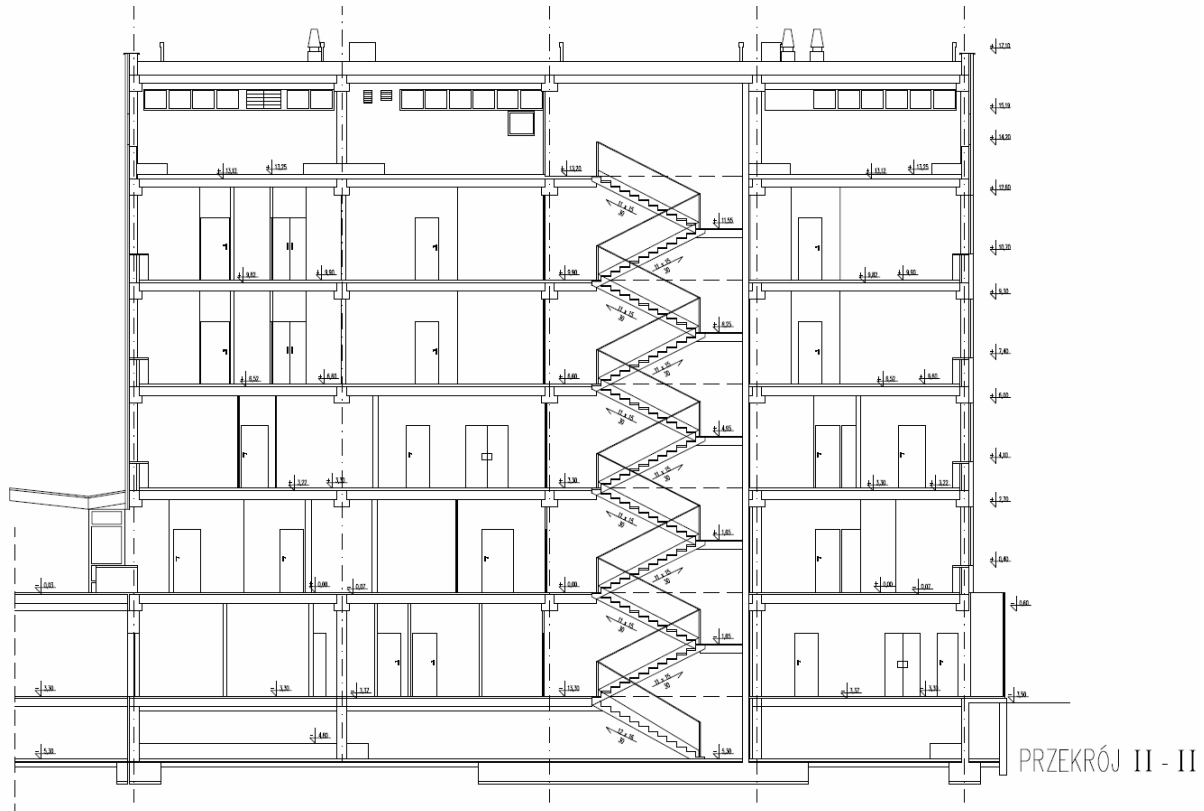
Szafka i półki z płyty meblowej obustronnie laminowanej, szafka wyposażona w stopki z

możliwością poziomowania front z płyty meblowej MDF, lakierowanej na wybrany kolor wg palety RAL blat modułów z laminatu poliestrowo-szklanego, przewijak wyposażony w materacyk.

**Pytanie nr 41**

Prośba o przekrój z wysokościami pomieszczeń.

**Odpowiedź:** Poniżej przekrój z inwentaryzacji:



**Pytanie nr 42**

Dotyczy: pkt. 14.4. SIWZ tj. „14.4 Do oferty powinny być załączone wyszczególnione w pkt. 9 niniejszej specyfikacji oświadczenia lub dokumenty”

Pkt. 9 SIWZ nie dotyczy oświadczeń i dokumentów jakie należy złożyć wraz z ofertą. Prosimy o modyfikację SIWZ i zmianę pkt. 9 na pkt. 10. Jednocześnie w związku z faktem, iż w pkt. 10 wymienione zostały wszystkie wymagane oświadczenia i dokumenty prosimy o potwierdzenie, że wraz z formularzem ofertowym Wykonawca składa: oświadczenie o braku podstaw do wykluczenia, dowód wpłaty wadium oraz technologię wykonania robót budowlanych (w tym wstępny harmonogram realizacji robót budowlanych). Natomiast pozostałe dokumenty (poza oświadczeniem o przynależności lub braku przynależności do tej samej grupy kapitałowej) tj. aktualny odpis z właściwego rejestru, zaświadczenie ZUS, zaświadczenie z Urzędu Skarbowego, wykaz osób oraz wykaz robót budowlanych wraz z dowodami Wykonawca składa tylko na wezwanie Zamawiającego.

**Odpowiedź:** Zamawiający modyfikuje pkt 14.4 zgodnie z załączonym tekstem jednolitym SIWZ.

**Pytanie nr 43**

W przekazanym przez Zamawiającego wzorze Oświadczenia o braku podstaw do wykluczenia nie są przywołane podstawy wykluczenia o których mowa w art.24 ust.5 ustawy i które Zamawiający wymienia w SIWZ w pkt. 9. Prosimy o przekazanie zmodyfikowanego wzoru oświadczenia lub o potwierdzenie, iż Wykonawca sam powinien przygotować stosowne oświadczenie.

**Odpowiedź:** Zamawiający modyfikuje załącznik nr 1 do SIWZ zgodnie z załączonym tekstem jednolitym SIWZ.

#### **Pytanie nr 44**

Dotyczy pkt. 12.5 SIWZ tj.:

12.5 Sposób wniesienia wadium:

#### **2) W przypadku wnoszenia wadium w postaci poręczenia bankowego.**

Wykonawca powinien przedłożyć pismo będące poręczeniem banku, wystawione przez poręczyciela, zawierające informację o udzieleniu poręczenia na kwotę wymienioną w pkt. 11.1, stanowiące zabezpieczenie wadium na rzecz Zamawiającego w przetargu nieograniczonym na wykonanie robót budowlanych polegających na modernizacji Oddziału Położnictwa i Neonatologii Mazowieckiego Szpitala Bródnowskiego w Warszawie Sp. z o.o. MSB/PN/55/09/2016, ważne przez okres związania ofertą, określony w niniejszej specyfikacji oraz zobowiązanie poręczyciela do bezwarunkowej wypłaty kwoty wadium na pierwsze żądanie Zamawiającego w przypadkach określonych w pkt 11.7.

#### **3) W przypadku wnoszenia wadium w postaci poręczenia spółdzielczej kasy oszczędnościowo- kredytowej**

Wykonawca powinien przedłożyć pismo będące poręczeniem spółdzielczej kasy oszczędnościowo-kredytowej wystawione przez poręczyciela, zawierające informację o udzieleniu poręczenia na kwotę wymienioną w pkt. 11.1, stanowiące zabezpieczenie wadium na rzecz Zamawiającego w przetargu nieograniczonym na wykonanie robót budowlanych polegających na modernizacji Oddziału Położnictwa i Neonatologii Mazowieckiego Szpitala Bródnowskiego w Warszawie Sp. z o.o. MSB/PN/55/09/2016, ważne przez okres związania ofertą, określony w niniejszej specyfikacji oraz zobowiązanie poręczyciela do bezwarunkowej wypłaty kwoty wadium na pierwsze żądanie Zamawiającego w przypadkach określonych w pkt 11.7.

#### **4) W przypadku wniesienia wadium w gwarancjach bankowych.**

Wykonawca powinien przedłożyć pisemną gwarancję udzieloną przez bank, zgodnie z wymaganiami określonymi przez prawo bankowe, obowiązującą przez okres związania ofertą, określony w niniejszej specyfikacji na kwotę wymienioną w pkt. 11.1, zawierającą informację, iż udzielona gwarancja stanowi zabezpieczenie wadium na rzecz Zamawiającego w przetargu nieograniczonym na wykonanie robót budowlanych polegających na modernizacji Oddziału Położnictwa i Neonatologii Chirurgii Mazowieckiego Szpitala Bródnowskiego w Warszawie Sp. z o.o. MSB/PN/55/09/2016, oraz zobowiązanie gwaranta do bezwarunkowej wypłaty kwoty wadium na pierwsze żądanie Zamawiającego w przypadkach określonych w pkt 11.7.

#### **5) W przypadku wniesienia wadium w gwarancjach ubezpieczeniowych.**

Wykonawca powinien przedłożyć pisemną gwarancję udzieloną przez firmę ubezpieczeniową, obowiązującą przez okres związania ofertą, określony w niniejszej specyfikacji na kwotę wymienioną w pkt. 11.1, zawierającą informację, iż udzielona gwarancja stanowi zabezpieczenie wadium na rzecz Zamawiającego w przetargu nieograniczonym na wykonanie robót budowlanych polegających na modernizacji Oddziału Położnictwa i Neonatologii Mazowieckiego Szpitala Bródnowskiego w Warszawie Sp. z o.o.

*MSB/PN/55/09/2016, oraz zobowiązanie gwaranta do bezwarunkowej wypłaty kwoty wadium na pierwsze żądanie Zamawiającego w przypadkach określonych w pkt 11.7.*

**6) W przypadku wniesienia wadium w postaci poręczenia udzielanego przez podmioty, o których mowa w art. 6b ust. 5 pkt 2 ustawy z dnia 9 listopada 2000 r. o utworzeniu Polskiej Agencji Rozwoju Przedsiębiorczości:**

*Wykonawca powinien przedłożyć pismo będące poręczeniem wskazanych podmiotów, wystawione przez poręczyciela, zawierające informację o udzieleniu poręczenia na kwotę wymienioną w pkt 11.1, stanowiące zabezpieczenie wadium na rzecz Zamawiającego, w przetargu nieograniczonym na wykonanie robót budowlanych polegających na modernizacji Oddziału Położnictwa i Neonatologii Mazowieckiego Szpitala Bródnowskiego w Warszawie Sp. z o.o. MSB/PN/55/09/2016.*

Wymienione powyżej pkt. 11.1 i 11.7 SIWZ nie dotyczą wadium. Prosimy zatem o odpowiednią modyfikację SIWZ i zmianę odpowiednio pkt. 11. 1 na 12.1 oraz 11.7 na 12.7.

**Odpowiedź:** Zamawiający modyfikuje załącznik nr 1 do SIWZ zgodnie z załączonym tekstem jednolitym SIWZ.

#### **Pytanie nr 45**

Dotyczy pkt. 14.7 SIWZ tj. „Wykonawca może powierzyć wykonanie części zamówienia podwykonawcy. Zamawiający żąda wskazania przez Wykonawcę części zamówienia, których wykonanie zamierza powierzyć podwykonawcom, i podania przez wykonawcę firm podwykonawców.”

Prosimy o wyjaśnienie jak należy postąpić w przypadku gdy na etapie składania (przygotowania) ofert Wykonawca nie zna Podwykonawców , którym zamierza powierzyć zakres robót?

Przywołany w SIWZ zapis stanowi realizację obowiązku wynikającego z art. 36b ust. 1 ustawy PZP. Mając jednak na uwadze cel i funkcję przedmiotowego przepisu, jak również w świetle przepisów dyrektywy Parlamentu Europejskiego i Rady nr2014/24/UE z dnia 26 lutego 2014 r. w sprawie zamówień publicznych (w szczególności art. 71 dyrektywy) oraz treści rozporządzenia wykonawczego Komisji Europejskiej 2016/7 z dnia 5 stycznia 2016 r. ustanawiającego formularz jednolitego europejskiego dokumentu zamówienia, oraz biorąc pod uwagę brzmienie art. 36b ust. 2 ustawy PZP wydaje się, iż wskazany w pytaniu wymóg wynikający z przytoczonego wyżej przepisu dotyczy Podwykonawców, którzy są znani Wykonawcy na etapie sporządzania i składania oferty, tj. dotyczy wskazania firm tych Podwykonawców, którzy mieliby uczestniczyć w wykonaniu części zamówienia określonej w ofercie i w danym momencie są już znani Wykonawcy.

Prosimy zatem o potwierdzenie, że w przypadku, gdy Wykonawca ogólnie zamierza wykonać przedmiot zamówienia z udziałem Podwykonawców, ale na tym etapie nie jest znany jeszcze żaden konkretny Podwykonawca, to Wykonawca winien w ramach tego punktu oferty wskazać części zamówienia jakie zamierza powierzyć podwykonawcom oraz oświadczyć, iż na moment sporządzania i składania oferty Wykonawcy nie są znani jeszcze żadeni konkretni Podwykonawcy, którym zamierza powierzyć wykonanie wskazanych w ofercie części zamówienia.

**Odpowiedź:** Tak.

## Zestaw nr 4

### Pytanie nr 1

Czy dozowniki płynów dezynfekcyjnych powinny być uruchamiane przyciskiem łokciowym czy też posiadać automatyczny czujnik zbliżeniowy?

**Odpowiedź:** Generalnie przewidziano dozowniki uruchamiane przyciskiem. Natomiast w pomieszczeniach w których wymagane jest uruchamianie bezdotykowe dozownika, zostało to określone przy opisie wyposażenia danego pomieszczenia (np. w śluzach umywalkowo - fartuchowych, brudownikach, itp. pomieszczeniach).

### Pytanie nr 2

Prosimy o podanie rodzaju i grubości izolacji cieplnej i akustycznej posadzek do wykonania.

**Odpowiedź:** W związku z wymianą samej warstwy wykończeniowej posadzki, na remontowanych piętrach szpitala nie była przewidywana izolacja cieplna ani akustyczna. Natomiast nie jest wykluczone, że w niektórych pomieszczeniach po wykonaniu robót rozbiórkowych będzie wymagane na fragmentach posadzki uzupełnienie izolacji akustycznej. W przypadku uzupełniania izolacji akustycznej można zastosować warstwę akustyczną np. z materiału spełniającego parametry pianki polietylenowej ETHAFOAM 2222.

### Pytanie nr 3

Czy zakres zamówienia obejmuje dostawę i montaż paneli nadłóżkowych? Jeżeli tak, prosimy o podanie ilości i specyfikacji.

**Odpowiedź:** Zakres zamówienia obejmuje dostawę i montaż paneli nadłóżkowych. Ilość i specyfikacja zgodnie z przedmiarami i projektem.

### Pytanie nr 4

Prosimy o podanie specyfikacji następujących materiałów i urządzeń, których dostawa jest objęta zamówieniem:

- stół do pielęgnacji niemowląt z umywalką i wanienką,

**Odpowiedź:** Przewidziano zastosowanie gotowych certyfikowanych stołów systemowych (modułowych), składających się z następujących modułów:

Dla potrzeb wyceny przewidziano:

1. Moduł umywalkowy dł.40 x sz.58 x wys.90cm
2. Moduł wanienkowy dł.80 x sz.58 x wys.90cm
3. Moduł przewijakowy dł.70 x sz.58 x wys.90cm

Szafka i półki z płyty meblowej obustronnie laminowanej, szafka wyposażona w stopki z możliwością poziomowania front z płyty meblowej MDF, lakierowanej na wybrany kolor wg palety RAL blat modułów z laminatu poliestrowo-szklanego, przewijak wyposażony w materacyk

- koryto do mycia inkubatorów 110x70x55,

**Odpowiedź:** Zgodnie ze specyfikacją i obowiązującymi przepisami.

- zasobnik na papier toaletowy mocowany na ścianie

**Odpowiedź:** Wykonany z tworzywa ABS, mocowany do ściany, w kolorze białym, okienko do kontroli ilości papieru w pojemniku niebieskie lub szare, dostosowany do papieru o maksymalnej średnicy roli 20 cm, zamykany na kluczyk.

- dozownik z mydłem w płynie



**Odpowiedź:** Wykonany z tworzywa ABS, mocowany do ściany, w kolorze białym, dozownik łokciowy, pojemność zbiornika 1000 ml, płyny uzupełniane z kanistra, przystosowany do wszystkich rodzajów płynów dezynfekcyjnych, przezroczysty pojemnik umożliwia kontrolę poziomu płynu dezynfekcyjnego, regulowana ilość dozowanego płynu, możliwość pełnej sterylizacji, zamykany na kluczyk.

- dozownik ze środkiem dezynfekującym (uruchamiany bezdotykowo)

**Odpowiedź:** Wykonany z tworzywa ABS bezdotykowy, łokciowy dozownik mydła do rąk w pianie, mocowany do ściany, w kolorze białym, całkowita szczelność wkładu zabezpiecza przed skażeniem zawartości, niebieskie lub szare okienko do kontroli poziomu mydła, możliwość pełnej sterylizacji, zamykany na kluczyk.

- pojemnik z ręcznikami jednorazowego użycia

**Odpowiedź:** Wykonany z tworzywa ABS, mocowany do ściany, w kolorze białym, pojemność do 500 szt. Ręczników, zaopatrzony w okienko umożliwiające kontrolę ilości ręczników w pojemniku, zamykany na kluczyk.

- wieszak na ubrania czyste

**Odpowiedź:** Wykonany ze stali nierdzewnej, min. 3-zaczepowy, mocowany do ściany na panelu z płyty laminowanej HPL (wymiary panelu: szer. 60cm, wys. 150cm).

- wieszak na ubrania brudne

**Odpowiedź:** Wykonany ze stali nierdzewnej, min. 3-zaczepowy, mocowany do ściany na panelu z płyty laminowanej HPL (wymiary panelu: szer. 60cm, wys. 150cm).

- uchwyty dla niepełnosprawnych mocowane do ściany

**Odpowiedź:** Zgodnie ze specyfikacją i obowiązującymi przepisami.

## **Zestaw nr 5**

### **Pytanie nr 1**

Prosimy o doprecyzowanie robót budowlanych oraz instalacyjnych wynikającego z zakresu projektu przetargowego możliwych do wykonania w terminie do 07.12.2016r. na poddaszu wg wiedzy Zamawiającego.

**Odpowiedź:** Zakres prac zostanie przedstawiony w harmonogramie sporządzonym przez wykonawcę po podpisaniu umowy

### **Pytanie nr 2**

Prosimy o potwierdzenie, iż zamawiający nie przewiduje konieczności wymiany istniejących parapetów oraz montażu nowych parapetów okiennych. Czy Zamawiający przewiduje konieczność zamontowania pochwytyłów w oknach zewnętrznych w związku z wysokością parapetów?

**Odpowiedź:** Parapety z PCV do zamontowania.

### **Pytanie nr 3**

Prosimy o uzupełnienie dokumentacji projektowej o operat pożarowy oraz scenariusz rozwoju wypadków na wypadek pożaru w związku z wykonaniem instalacji SSP oraz wykonaniem dodatkowego przejścia do budynku „C” na kondygnacji Niskiego Parteru.

**Odpowiedź:** Nie dotyczy na obecnym etapie.

#### **Pytanie nr 4**

Prosimy o potwierdzenie iż do wyceny należy przyjąć parapety wewnętrzne witrzyn aluminiowych, brak w przedmiarach.

**Odpowiedź:** Nie przewiduje się parapetów w witrzynach aluminiowych

#### **Pytanie nr 5**

Prosimy o uzupełnienie dokumentacji projektowej o projekt zabudów meblowych.

**Odpowiedź:** Nie jest objęte zamówieniem

#### **Pytanie nr 6**

Prosimy o przekazanie standardów białego montażu.

**Odpowiedź:** Biały montaż i armatura muszą spełniać wymagania zawarte w obowiązujących przepisach, w tym przepisach szczegółowych, dotyczących obiektów służby zdrowia.

Dla potrzeb wyceny należy przyjąć: Muszlę klozetową (kolor biały), wiszącą, lejową zamontowaną do stelażu systemowego w ścianie, z możliwością instalacji nakładki dla osób niepełnosprawnych w pomieszczeniach higieniczno - sanitarnych przeznaczonych dla pacjentów. Przycisk spłuczki w ścianie - kolor biały. Przycisk spłuczki w ścianie kolor Umywalki szer. 50-60 cm (kolor biały) bez otworu przelewowego, szerokość umywalki w zależności od pomieszczeń. Muszle klozetowe i umywalki w tym samym pomieszczeniu należy zastosować z tej samej linii wzorniczej. Muszle klozetowe montowane do stelażu systemowego ze zbiornikiem w ścianie.

Umywalki montowane do stelażu systemowego w ścianie (w przypadku ścian G-K) lub standardowo na wspornikach w przypadku ściany murowanej lub betonowej.

Należy uwzględnić, że stylistyka białego montażu będzie do ustalenia z Inwestorem przed przystąpieniem do prac budowlanych.

#### **Pytanie nr 7**

Prosimy o przekazanie standardów dotyczących drobnego wyposażenia budynku w kosze na śmieci, podajniki papieru, dozowniki mydła, itp.

#### **Odpowiedź:**

- zasobnik na papier toaletowy mocowany na ścianie, z tworzywa ABS, mocowany do ściany, w kolorze białym, okienko do kontroli ilości papieru w pojemniku niebieskie lub szare, dostosowany do papieru o maksymalnej średnicy roli 20 cm, zamykany na kluczyk.
- dozownik z mydłem w płynie - wykonany z tworzywa ABS, mocowany do ściany, w kolorze białym, dozownik łokciowy, pojemność zbiornika 1000 ml, płyny uzupełniane z kanistra, przystosowany do wszystkich rodzajów płynów dezynfekcyjnych, przezroczysty pojemnik umożliwia kontrolę poziomu płynu dezynfekcyjnego, regulowana ilość dozowanego płynu, możliwość pełnej sterylizacji, zamykany na kluczyk.
- dozownik ze środkiem dezynfekującym (uruchamiany bezdotykowo) - wykonany z tworzywa ABS bezdotykowy, łokciowy dozownik mydła do rąk w pianie, mocowany do ściany, w kolorze białym, całkowita szczelność wkładu zabezpiecza przed skażeniem zawartości, niebieskie lub szare okienko do kontroli poziomu mydła, możliwość pełnej sterylizacji, zamykany na kluczyk.
- pojemnik z ręcznikami jednorazowego użycia - wykonany z tworzywa ABS, mocowany do ściany, w kolorze białym, pojemność do 500 szt. Ręczników, zaopatrzony w okienko umożliwiające kontrolę ilości ręczników w pojemniku, zamykany na kluczyk.
- wieszak na ubrania czyste/brudne - wykonany ze stali nierdzewnej, min. 3-zaczepowy, mocowany do ściany na panelu z płyty laminowanej HPL (wymiary panelu: szer. 60cm, wys. 150cm).

- uchwyty dla niepełnosprawnych –

1. Uchwyt prosty dla niepełnosprawnych 60cm fi 25mm biały
2. Uchwyt kątowy prysznicowy 50/50cm fi 25mm biały
3. Uchwyt uchylny dla niepełnosprawnych 70cm fi 32mm biały

#### **Pytanie nr 8**

Prosimy o potwierdzenie iż Zamawiający we własnym zakresie dokona demontażu i ponownego montażu wyposażenie pomieszczeń na kondygnacji Wysokiego Parteru w pomieszczeniach podlegających malowaniu i wymianie wykładziny.

**Odpowiedź:** Zgodnie z dokumentacją projektową i przedmiarami.

#### **Pytanie nr 9**

Prosimy o potwierdzenie iż Zamawiający we własnym zakresie dokona demontażu i ponownego montażu wyposażenie pomieszczeń przeznaczonego do użytkowania po modernizacji budynku.

**Odpowiedź:** Zgodnie z dokumentacją projektową i przedmiarami.

#### **Pytanie nr 10**

Prosimy o uzupełnienie dokumentacji projektowej o przekroje budynku uwzględniające układ warstw posadzkowych oraz wysokości kondygnacji

**Odpowiedź:** Jak w odpowiedzi na pyt. 41 zest. 3 - przekrój z inwentaryzacji - nie wykonywano odkrywek warstw posadzkowych.

#### **Pytanie nr 11**

Prosimy Zamawiającego o potwierdzenie iż zakres prac budowlanych koniecznych do wykonania na kondygnacji piwnic w budynku „E” wiąże się jedynie z wykonaniem przejść instalacji przez stropy i ściany.

**Odpowiedź:** Prace budowlane w poziome technicznym piwnicy będą związane tylko z projektem instalacji.

#### **Pytanie nr 12**

Prosimy o potwierdzenie iż urządzenia związane z instalacjami sanitarnymi zlokalizowane na dachu bloku „E” można ustawić bezpośrednio.

**Odpowiedź:** Urządzenia związane z instalacjami sanitarnymi należy zamontować zgodnie z obowiązującymi wymaganiami dla tych urządzeń, z uwzględnieniem specyfiki technologii wykonania dachu istniejącego i istniejącej jego zabudowy, w ścisłej koordynacji z użytkownikiem z zachowaniem lub przejęciem gwarancji dachu.

#### **Pytanie nr 13**

Prosimy o potwierdzenie iż Zamawiający nie przewiduje wykonania systemu informacji wizualnej. Jeżeli nie prosimy o przekazanie specyfikacji ilościowej i jakościowej w/w systemu.

**Odpowiedź:** Nie jest objęte zamówieniem.

#### **Pytanie nr 14**

Prosimy o podanie parametrów akustycznych ścian działowych wymaganych do uzyskania przez Zamawiającego.

**Odpowiedź:** Izolacyjność akustyczna  $R_{A1}$  47 dB ,  $R_w$  51 dB dla ściany gr. 12,5 cm.

#### **Pytanie nr 15**

Czy zamawiający dopuszcza możliwość użytkowania w trakcie prowadzenia prac remontowych windy osobowej jedynie przez firmę prowadząca prace na budynku „E”?

**Odpowiedź:** Nie przewiduje do wyłącznego użytkowania

#### **Pytanie nr 16**

Analizując dokumentację przetargową dla kondygnacji pierwszego piętra budynku „E” w zakresie aranżacji Sali operacyjnej (pomieszczenie nr 1.01) projektowana wysokość pomieszczenia w świetle wynosi 260cm, wg Rozporządzenia Ministra Zdrowia z dnia 26.06.2016r. wysokość pomieszczenia sali operacyjnej powinna wynosić minimum 300cm. Czy Zamawiający posiada pozytywną opinie właściwych służb dotyczącą odstępstwa od wysokości pomieszczenia Sali operacyjnej na kondygnacji pierwszego piętra budynku „E”?

**Odpowiedź:** W związku z faktem, że prace związane z salą operacyjną planowane są na II kw 2017r., zamawiający dostarczy niezbędne dokumenty.

#### **Pytanie nr 17**

Prosimy Zamawiającego o potwierdzenie iż termin realizacji zamówienia to dzień 31.07.2017r, a data 31.03.2017r. podana w Załączniku Nr 3 do SIWZ jest błędna.

**Odpowiedź:** Termin realizacji zamówienia to dzień 01.07.2017r, Patrz tekst jednolity SIWZ z dnia 19.10.2016 r.

#### **Pytanie nr 18**

Prosimy Zamawiającego o zmianę zapisów w projekcie Umowy o wykonanie robót budowlanych polegających na modernizacji Oddziału Położnictwa i Neonatologii Mazowieckiego Szpitala Bródnowskiego w Warszawie Sp. z o.o. stanowiącym załącznik nr 6 do SIWZ w paragrafie 1, punkt 2 z obecnego brzmienia: „Zakres prac budowlanych i instalacyjnych obejmuje dostosowanie Oddziału Chirurgii w budynku „C” do obecnie obowiązujących standardów i warunków jakie powinny spełniać instytucje ochrony zdrowia oraz przepisów prawa, w tym rozporządzenia Ministra Zdrowia z dnia 26 czerwca 2012 roku. Zakres zadania obejmuje modernizację sal pacjentów, pomieszczeń socjalno – biurowych, ciągów komunikacyjnych, pomieszczeń służbowych i pomocniczych zlokalizowanych na 3 piętrze budynku „C”

**Odpowiedź:** Zamawiający modyfikuje załącznik nr 6 do SIWZ w ww. zakresie.

#### **Pytanie nr 19**

Prosimy o uzupełnienie dokumentacji projektowej o zestawienie ślusarki aluminiowej drzwi i witryn w celu precyzyjnego oszacowania kosztów dostawy i montażu.

**Odpowiedź:** Oszacowanie kosztów ww. elementów należy wykonać na podstawie opisu do projektu

#### **Pytanie nr 20**

Czy zakres zamówienia zawiera dostawę wyposażenia ujętego na rysunkach dokumentacji projektowej, takich jak np.: łóżek szpitalnych, krzeseł, biurek pracy lekarzy, mostów medycznych, itp.

**Odpowiedź:** Zakres zamówienia nie zawiera dostawy wyposażenia ujętego na rysunkach dokumentacji projektowej w postaci łóżek szpitalnych, krzeseł, biurek pracy lekarzy. Mosty medyczne zgodnie z dokumentacją.

#### **Pytanie nr 21**

Zgodnie z zapisem w dokumentacji „Na podstawie przedmiotowej dokumentacji projektowo-kosztorysowej należy sporządzić projekty wykonawcze i technologiczne, uzyskać stosowne

*uzgodnienia, pozwolenia i opinie wymagane obowiązującymi przepisami.” Czy wykonanie projektu wykonawczego wielobranżowego jest objęte zamówieniem?*

**Odpowiedź:** Zapis w dokumentacji błędny. Dokumentacja jest kompletna z punktu widzenia celu, któremu ma służyć.

**Pytanie nr 22**

Prosimy o potwierdzenie, że zamówienie nie obejmuje modernizacji instalacji kanalizacji deszczowej.

**Odpowiedź:** Nie jest objęte zamówieniem.

**Pytanie nr 23**

Prosimy o potwierdzenie, że remont głównego zestawu hydroforowego przeciwpożarowego służącego całemu kompleksowi budynków nie jest objęta niniejszym zamówieniem.

**Odpowiedź:** Nie jest objęte zamówieniem.

**Pytanie nr 24**

Prosimy o potwierdzenie, że zamówienie nie obejmuje wykonania instalacji kanalizacji podposadzkowej w płycie budynku.

**Odpowiedź:** Zgodnie z dokumentacją projektową.

**Pytanie nr 25**

Prosimy o potwierdzenie, że zamówienie nie obejmuje dostawy i montażu kabin prysznicowych ani zasłonek prysznicowych wraz z przewodnikami.

**Odpowiedź:** Nie jest objęte zamówieniem.

**Pytanie nr 26**

Prosimy o potwierdzenie, że Zamawiający nie wymaga izolacji instalacji gazów medycznych

**Odpowiedź:** Wymaga w zakresie niezbędnym do realizacja zadania.

**Pytanie nr 27**

Prosimy o udostępnienie rysunku instalacji gazów medycznych S-E-36.pdf

**Odpowiedź:** Taki rysunek nie istnieje, na rzucie piętra (+4), którego miał doyczyć nie znajdują się instalacje gazów medycznych. Omyłkowo ten numer rysunku pozostał w zestawieniu rysunków dołączonym do opisu technicznego.

**Pytanie nr 28**

Zgodnie z opisem technicznych „instalację gazów medycznych należy włączyć do istniejącej głównej instalacji rozprowadzającej gazy medyczne w piwnicy”. Prosimy o udostępnienie rzutu piwnicy z oznaczeniem miejsca włączenia instalacji gazów medycznych do istniejącej instalacji.

**Odpowiedź:** Zamawiający wskaże miejsce w trakcie realizacji zadania.

**Pytanie nr 29**

Prosimy o potwierdzenie, że zamówienie nie obejmuje modernizacji źródeł gazów medycznych.

**Odpowiedź:** Nie obejmuje.

**Pytanie nr 30**

Prosimy o udostępnienie projektu instalacji gazów medycznych z oznaczeniem średnic wszystkich rurociągów gazów medycznych.

**Odpowiedź:** Dokumentacja zostanie udostępniona w trakcie realizacji zadania.

**Pytanie nr 31**

Prosimy o wskazanie w których pomieszczeniach należy zastosować punkty poboru gazów medycznych, tablice poboru gazów medycznych, a w których medyczne jednostki zasilające (mosty, panele, kolumny).

**Odpowiedź:** Zasilanie w gazy należy doprowadzić do paneli nadłóżkowych. W przypadku braku możliwości montażu paneli nadłóżkowych należy zapewnić alternatywne zasilenie np. w postaci mostów lub kolumn zasilających. Punkty zasilania gazu nie doprowadzone do paneli lokalizować w tablicach ściennych.

**Pytanie nr 32**

Prosimy o potwierdzenie, że zamówienie nie przewiduje wykonania instalacji odciągu gazów poanestetycznych.

**Odpowiedź:** Należy wycenić punkt odciągu gazów poanestetycznych na sali operacyjnej, zamontowany w TPG.

**Pytanie nr 33**

Prosimy o udostępnienie specyfikacji i wyposażenia paneli przyłóżkowych.

**Odpowiedź:**

spec. Panele nadłóżkowe

- długość panelu - 1200 mm.
- gniazda sieciowe 230 V 50 Hz 3 szt. W panelach standardowych i 6 szt. w panelach POP,
- oświetlenie miejscowe LED 18-20W, oświetlenie główne, oświetlenie nocne - białe LED max 5,0W,
- punkty/zaciski do wyrównania potencjału
- wbudowane gniazdo sygnalizacji przyzywowej.
- szyna do podwieszenia wyposażenia medycznego
- Punkty poboru gazów medycznych – wg projektu instalacji gazów medycznych (tabela w opisie).

**Pytanie nr 34**

Czy wyposażenie sal OIOM w medyczne jednostki zasilające jest objęte zamówieniem? Jeżeli tak, prosimy o udostępnienie specyfikacji urządzeń oraz uzupełnienie przedmiarów robót.

**Odpowiedź:** Nie jest objęte zamówieniem.

**Pytanie nr 35**

Czy wyposażenie specjalistyczne Sali operacyjne jest objęte zamówieniem? Jeżeli tak, prosimy o udostępnienie specyfikacji urządzeń oraz uzupełnienie przedmiarów robót.

**Odpowiedź:** Nie jest objęte zamówieniem.

**Pytanie nr 36**

Zgodnie z zapisem w dokumentacji: „Zaleca się wymianę instalacji w całości aż do pomieszczenia węzła cieplnego do zaworów odcinających na rozdzielaczach głównych” Prosimy o określenie czy ww. zakres robót wchodzi z zakres zamówienia? Jeżeli tak, prosimy o udostępnienie dokumentacji technicznej przedstawiającej trasę prowadzenia instalacji od pomieszczenia węzła cieplnego do budynku E.

**Odpowiedź:** Jest objęte zamówieniem.

**Pytanie nr 37**

Prosimy o udostępnienie dokumentacji technicznej przedstawiającej trasę prowadzenia instalacji ciepła technologicznego od pomieszczenia węzła cieplnego JB do budynku E.

**Odpowiedź:** Dokumentacja zostanie udostępniona w trakcie realizacji zadania.

#### **Pytanie nr 38**

Przedmiar robót nie uwzględnia wymiany zaworów bezpieczeństwa w węźle cieplnym, prosimy o uzupełnienie.

**Odpowiedź:** Zgodnie z archiwalnym projektem, w węźle JB zainstalowano zawory bezpieczeństwa Syr 1915 Dn 2", Do=42mm, ciśnienie otwarcia 3bary, 3 szt. oraz zawór Syr1915 Dn20, Do=17, ciśnienie otwarcia 3bary, 1szt. W następstwie zwiększeniem ciśnienia statycznego w instalacji c.t. (centrale na dachu) należy przewidzieć ich wymianę na analogiczne, ale o ciśnieniu otwarcia 6 barów.

#### **Pytanie nr 39**

Prosimy o potwierdzenie, że zamówienie nie obejmuje wykonania żadnych robót w węźle cieplnym poza wymianą zaworów bezpieczeństwa.

**Odpowiedź:** Jest objęte zamówieniem.

#### **Pytanie nr 40**

Czy dostawa i montaż zaworów DN65 – oznaczenie CT1 i CT2 wg rysunku S-E-9.2 jest objęta zamówieniem? Jeżeli tak, prosimy o uzupełnienie przedmiaru robót.

**Odpowiedź:** Zawory podpijonowe odcinające są objęte zamówieniem.

#### **Pytanie nr 41**

Prosimy o potwierdzenie, że zamówienie nie obejmuje montażu nawietrzaków w istniejących oknach.

**Odpowiedź:** Nie jest objęte zamówieniem.

#### **Pytanie nr 42**

Prosimy o potwierdzenie, że do sal zabiegowych nie należy doprowadzać instalacji gazów medycznych.

**Odpowiedź:** Doprowadzić do pomieszczeń wymienionych w projekcie.

#### **Pytanie nr 43**

Prosimy o potwierdzenie, że pomieszczeń przygotowania pacjenta (1.28) i służy pacjenta (1.29) nie należy wyposażyć w umywalkę, zlewozmywak z baterią uruchamianą bez kontaktu z dłonią.

**Odpowiedź:** Nie jest wymagane.

#### **Pytanie nr 44**

Prosimy o potwierdzenie, że na oddziałach położniczym i patologii ciąży Zamawiający nie przewiduje pomieszczenia izolatki ze służą umywalkowo-fartuchową.

**Odpowiedź:** Nie przewiduje.

#### **Pytanie nr 45**

Czy zakres zamówienia obejmuje dostawę ruchomego sprzętu gaśniczego w postaci gaśnic lub kocy gaśniczych dla pomieszczeń oddziałowych po modernizacji, jeżeli tak to prosimy o podanie ilości, typów, lokalizacji i oznakowania w/w środków?

**Odpowiedź:** Nie obejmuje.

#### **Pytanie nr 46**

Prosimy o potwierdzenie iż w wycenie należy uwzględnić koszty demontażu i utylizacji izolacji akustycznej przestrzeni technicznej na poddaszu.

**Odpowiedź:** Tak, należy.

#### **Pytanie nr 47**

Prosimy o informację, kiedy Zamawiający opublikuje załącznik nr 7 do SIWZ?

**Odpowiedź:** Załącznik nr 7 do SIWZ jest opublikowany na stronie Zamawiającego od dnia publikacji ogłoszenia o zamówieniu i SIWZ..

#### **Pytanie nr 48**

Dot. § 1 ust. 3 Umowy:

Co oznacza sformułowanie „w zakresie umożliwiającym użytkowanie przedmiotu umowy zgodnie z jego przeznaczeniem”? Tak ujęty przedmiot zamówienia jest zbyt nieostry, wnosimy o skonkretyzowanie zapisu.

**Odpowiedź:** Wykonawca zobowiązany jest w taki sposób wykonać roboty, aby przedmiot ich stanowił całość technologiczną umożliwiającą jej użytkownie bez dodatkowych nakładów Zamawiającego.

#### **Pytanie nr 49**

Dot. § 1 ust. 4 umowy:

Prosimy o informację, co oznacza sformułowanie „robót budowlanych wynikających z dokumentacji technicznej a nieujętych w niej”? Jakie roboty mogą wynikać z dokumentacji a nie zostać w niej ujęte? Jaki zakres prac zamawiający przez to rozumie? W obecnym brzmieniu zakres robót podlegających wykonaniu jest nieprawidłowo określony jako przedmiot umowy, wnosimy o zmianę.

**Odpowiedź:** Zamawiający nie zmienia zapisów SIWZ.

#### **Pytanie nr 50**

Dot. § 3 ust. 2 umowy:

Prosimy o informację, czy protokoły przejściowe jak i końcowe mają być protokołami bezusterkowymi? Czy usterki lub braki nie uniemożliwiający użytkowania przedmiotu umowy, mogą zostać usunięte po dniu podpisania protokołu? Wnosimy o zmianę zapisów.

**Odpowiedź:** Wszystkie protokoły muszą być bezusterkowe. Zamawiający nie zmienia treści SIWZ w tym zakresie.

#### **Pytanie nr 51**

Czy mimo zakończenia prowadzenia prac przed terminem na ich wykonanie, a w sytuacji podpisania protokołu po tym terminie termin zostanie przekroczone? Wnosimy o zmianę tego zapisu na podstawie której to termin zakończenia prac będzie terminem wykonania umowy.

**Odpowiedź:** Zamawiający nie zmienia treści SIWZ w tym zakresie.

#### **Pytanie nr 51**

Dot. § 3 ust. 5 umowy:

Prosimy o informację, kiedy zamawiający określi w jakim zakresie przekaze wykonawcy teren budowy? Wnosimy o określenie pełnego zakresu przekazanego terenu budowy oraz zakresu przed podpisaniem umowy.

**Odpowiedź:** Zamawiający nie zmienia treści SIWZ w tym zakresie.

#### **Pytanie nr 52**



Dot. § 3 ust. 7 umowy

Prosimy o informację, w jakim terminie od dnia podpisania umowy przekazany zostanie wykonawcy teren budowy?

**Odpowiedź:** Zgodnie z treścią SIWZ w tym zakresie.

**Pytanie nr 53**

Dot. § 4 ust. 1 umowy:

Prosimy o informację, co zamawiający rozumie poprzez „Ustalone zwyczaje”?

**Odpowiedź:** Ustalenia dokonane pomiędzy Wykonawcą i Zamawiającym.

**Pytanie nr 54**

Dot. § 4 ust. 4 pkt. 4 umowy:

Prosimy o informację, czy w obowiązkach zamawiającego nie ma dokonywania odbiorów przejściowych?

**Odpowiedź:** Zamawiający modyfikuje § 4 ust. 4 pkt. 4 projektu umowy na następującą treść: „4) dokonania odbiorów przejściowych oraz odbioru końcowego robót.”

**Pytanie nr 55**

Dot. § 4 ust. 5 pkt. 1 umowy:

Prosimy o informację, jakie materiały i decyzje zamawiający rozumie przez ten zapis? Jakie materiały i decyzje wykonawca powinien uzyskać w rozumieniu tego zapisu?

**Odpowiedź:** Zgłoszenie w trakcie procedowania. Zamawiający nie zmienia zapisów projektu umowy w ww. zakresie. Decyzje będzie uzyskiwał Zamawiający, jeśli wystąpi taka konieczność.

**Pytanie nr 56**

Dot. § 4 ust. 5 pkt. 2 umowy:

Prosimy o informację, czy wskazane w tym zapisie uzgodnienia są nadrzędne nad rozwiązaniami określonymi w ofercie i dokumentacji projektowej? Taki zapis uniemożliwia wykonawcy prawidłowe zaplanowanie prowadzenia robót, natomiast zamawiający otrzymuje uprawnienia do wprowadzania dowolnych zmian poza procedurą zmiany.

**Odpowiedź:** Zapis dotyczy tylko rozwiązań nie wynikających z dokumentacji projektowej.

**Pytanie nr 57**

Dot. § 5 ust. 4 umowy:

Prosimy o informację, czy Zamawiający może dopuścić możliwość zatrudniania dalszych podwykonawców?

**Odpowiedź:** Zamawiający dopuszcza możliwość zaangażowania dalszych podwykonawców, jednostopniowo, dla poszczególnych branż, wartość powyżej 100 000,00 zł. Patrz modyfikacja § 5 ust. 4 zdanie pierwsze projektu umowy.

**Pytanie nr 58**

Dot. § 7 ust. 5 umowy:

Wnosimy o dodanie zapisu: „W przypadku braku udziału przez wykonawcę w odbiorze robót ulegających zakryciu, kiedy wykonawca był prawidłowo powiadomiony, roboty takie uznaje się za prawidłowo odebrane.”

**Odpowiedź:** Zamawiający nie zmienia ww. zapisu.

**Pytanie nr 59**

Dot. § 7 ust. 12 umowy

Prosimy o informację, czy protokoły przejściowe jak i końcowe mają być protokołami bezusterkowymi? Czy usterki lub braki nie uniemożliwiające użytkowania przedmiotu umowy, mogą zostać usunięte po dniu podpisania protokołu? Wnosimy o zmianę zapisów.

Czy mimo zakończenia prowadzenia prac przed terminem na ich wykonanie, a w sytuacji podpisania protokołu po tym terminie termin zostanie przekroczony? Wnosimy o zmianę tego zapisu na podstawie której to termin zakończenia prac będzie terminem wykonania umowy.

**Odpowiedź:** Wszystkie protokoły muszą być bezusterkowe. Zamawiający nie zmienia zapisów SIWZ w tym zakresie.

#### **Pytanie nr 60**

Dot. § 7 ust. 13 pkt. 3 umowy

Prosimy o informację, jakie koszty zamawiający rozumie przez sformułowanie „. Powstałe z w/w tytułów koszty ponosi Wykonawca niezależnie od naliczenia kar umownych”?

**Odpowiedź:** Zamawiający rozumie je jako koszty rzeczywiście poniesionej szkody związane z działaniami Wykonawcy wynikające z niedotrzymania termin do wykonania robót, usunięcia wad lub przeprowadzenia prób, badań, odkryć lub ekspertyz i sprawdzeń, uwzględniający ich techniczną złożoność.

#### **Pytanie nr 61**

Dot. § 8 ust. 5 umowy

Prosimy o informację, na jakiej podstawie wykonawca ma być zobowiązany do ponoszenia pełnej odpowiedzialności za materiały nie opracowane przez niego? Taki zapis oznacza obciążenie pełną odpowiedzialnością jedynie wykonawcę. Wnosimy o wykreślenie ww. zapisu.

**Odpowiedź:** Zamawiający modyfikuje § 8 ustęp 5 na następującą treść:

„5. Skutki finansowe jakichkolwiek błędów Wykonawcy podczas realizacji zamówienia obciążają Wykonawcę.”

#### **Pytanie nr 62**

Dot. § 8 ust. 7 umowy:

Prosimy o informację, na jakiej podstawie zamawiający uprawniony może być jedynie do płatności za roboty które zostały prawidłowo wykonane do dnia doręczenia zawiadomienia o wyłączeniu robót? W takim brzmieniu wykonawca może zostać pozbawiony części płatności należnych za wykonane roboty i dokonane zakupy materiałów na poczet planowanych robót.

**Odpowiedź:** Zamawiający odpowiada za roboty lub inne czynności objęte przedmiotem umowy, które zostały prawidłowo wykonane do dnia doręczenia mu zawiadomienia o wyłączeniu robót. Powyższe wynika z art. 353<sup>1</sup> oraz art. 647<sup>1</sup> Kodeksu cywilnego (ustalony zakres robót). Ponadto z art. 44 ust. 3 ustawy o finansach publicznych wynika, że wydatki publiczne powinny być dokonywane:

- 1) w sposób celowy i oszczędny, z zachowaniem zasad:
  - a) uzyskiwania najlepszych efektów z danych nakładów,
  - b) optymalnego doboru metod i środków służących osiągnięciu założonych celów;
- 2) w sposób umożliwiający terminową realizację zadań;
- 3) w wysokości i terminach wynikających z wcześniej zaciągniętych zobowiązań.

Jednostki sektora finansów publicznych zawierają umowy, których przedmiotem są usługi, dostawy lub roboty budowlane, na zasadach określonych w przepisach o zamówieniach publicznych, o ile odrębne przepisy nie stanowią inaczej.

#### **Pytanie nr 63**

Dot. § 8 ust. 8 umowy:

Prosimy o informację, czy ww. zapis dotyczy także płatności na podstawie protokołów przejściowych?

**Odpowiedź:** Tak.

**Pytanie nr 64**

Dot. § 9 ust. 1 umowy:

Prosimy o informację, czy zamawiający nie przewiduje dokonywania płatności przejściowych? Takie brzmienie wynika z ww. zapisu. Wnosimy o właściwą zmianę zapisu.

**Odpowiedź:** Odpowiedź została udzielona w Zestawie nr 1 na pytanie nr 1.

**Pytanie nr 65**

Dot. § 9 ust. 6 umowy:

Prosimy o informację, na jakiej podstawie zamawiający ma uprawnienie do podziału należności na wykonawcę i podwykonawców? Wykonawca jest generalnym wykonawcą inwestycji i do jego uprawnień i obowiązków należy prowadzenie rozliczeń z podwykonawcami. Wnosimy o wykreślenie z ww. zapisu sformułowania: „dokona stosownego podziału należności pomiędzy Wykonawcę i Podwykonawcę w protokole częściowym lub końcowym odbioru robót podpisanym przez Inspektora Nadzoru inwestorskiego, przedstawiciela Zamawiającego, kierownika budowy i Podwykonawcę”.

**Odpowiedź:** Powyższe wynika z art. 143a ust. 1 pkt 1 oraz art. 143c ustawy Prawo zamówień publicznych.

**Pytanie nr 66**

Dot. § 9 ust. 10 umowy:

Wnosimy o wykreślenie zapisu dotyczącego przekazania wynagrodzenia do depozytu sądowego.

**Odpowiedź:** Zamawiający nie zmienia postanowień projektu umowy w ww. zakresie.

**Pytanie nr 67**

Dot. § 13 ust. 3 lit. c umowy

Prosimy o informację, na jakiej podstawie wykonawca ma obowiązek odpowiadać za elementy wyposażenia. W tym brzmieniu wykonawca staje się odpowiedzialny również za przykładowo kradzieże elementów sprzętu. Wnosimy o wykreślenie.

**Odpowiedź:** Zamawiający modyfikuje § 13 ust. 3 pkt. 1 lit. c projektu umowy poprzez wykreślenie całej treści lit. c.

**Pytanie nr 68**

Dot. § 14 ust. 1 umowy:

Wnosimy o wykreślenie zapisu „bez wyznaczenia dodatkowego terminu”.

**Odpowiedź:** Zamawiający nie zmienia postanowień projektu umowy w ww. zakresie.

**Pytanie nr 69**

Dot. § 14 ust. 1 pkt. 8 umowy:

Wnosimy o wykreślenie wskazanego zapisu. Na tej podstawie zamawiający może odstąpić od umowy w przypadku nawet 1 dnia opóźnienia w wykonaniu prac.

**Odpowiedź:** Zamawiający nie zmienia postanowień projektu umowy w ww. zakresie.

**W załączeniu tekst jednolity SIWZ**

.....  
(podpis i pieczęć kierownika Zamawiającego lub  
osoby, której powierzono wykonywanie czynności  
w postępowaniu)

.....  
(akceptacja Wiceprezesa Zarządu)